

Politecnico di Milano, Facoltà di Architettura e Società
Corso di Laurea magistrale in Pianificazione Urbana e Politiche Territoriali
Master of Science in Urban Planning and Policy Design
Academic Year 2011/2012

Urban Planning and Design Studio

Professors:

G. Bertrando Bonfantini, Antonio Longo, Marco Mareggi

with:

Laura Domenichini, Talita Medina, Barbara Piga

**ADVICES FOR THE WORK:
SOME SUGGESTIONS TO FIND INFORMATIONS
ABOUT THE TERRITORY OF MILAN**

11th October 2011
L. Domenichini

Main web sites where you can find useful materials:

1. <http://www.regione.lombardia.it>



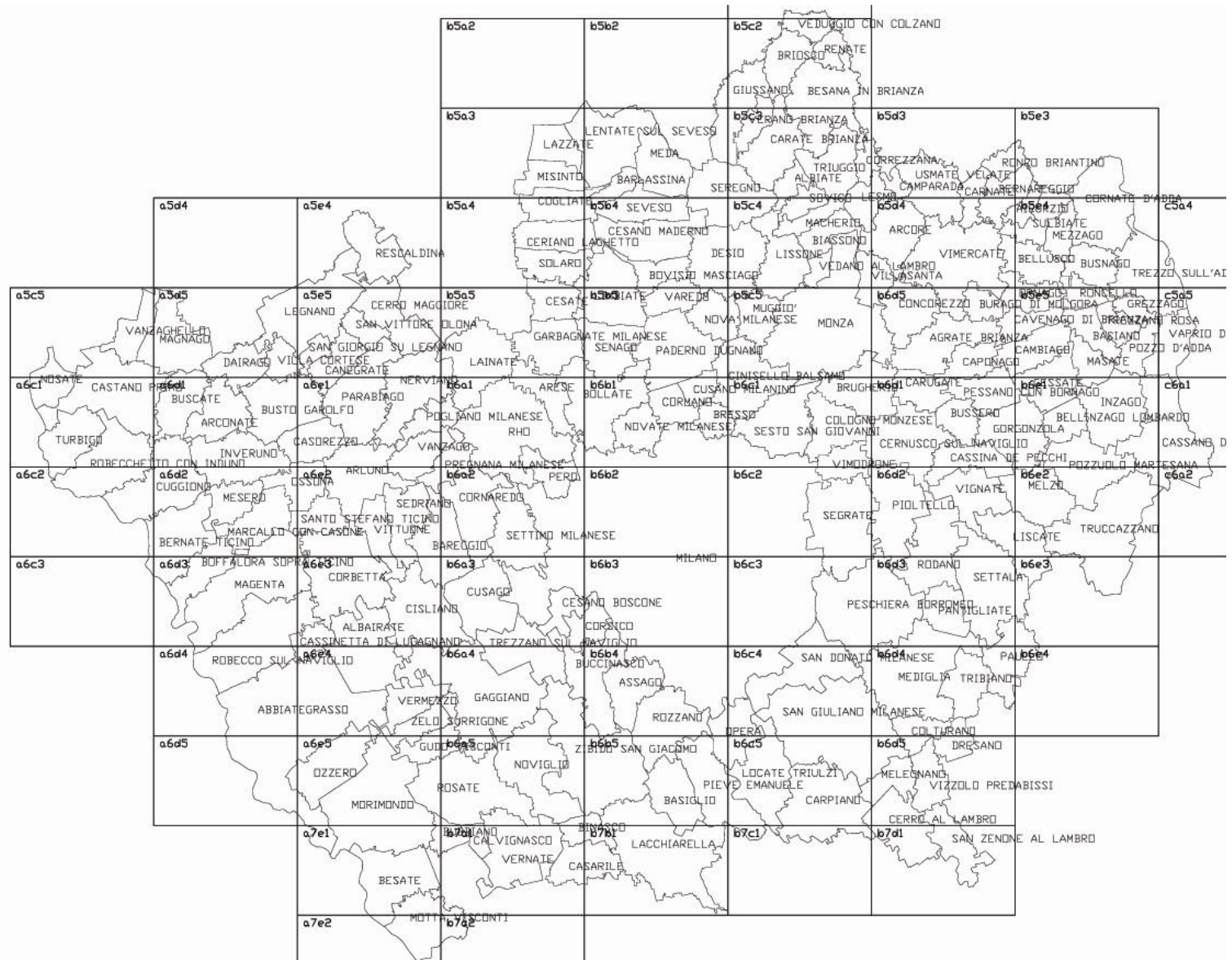
2. <http://www.provincia.mi.it/>



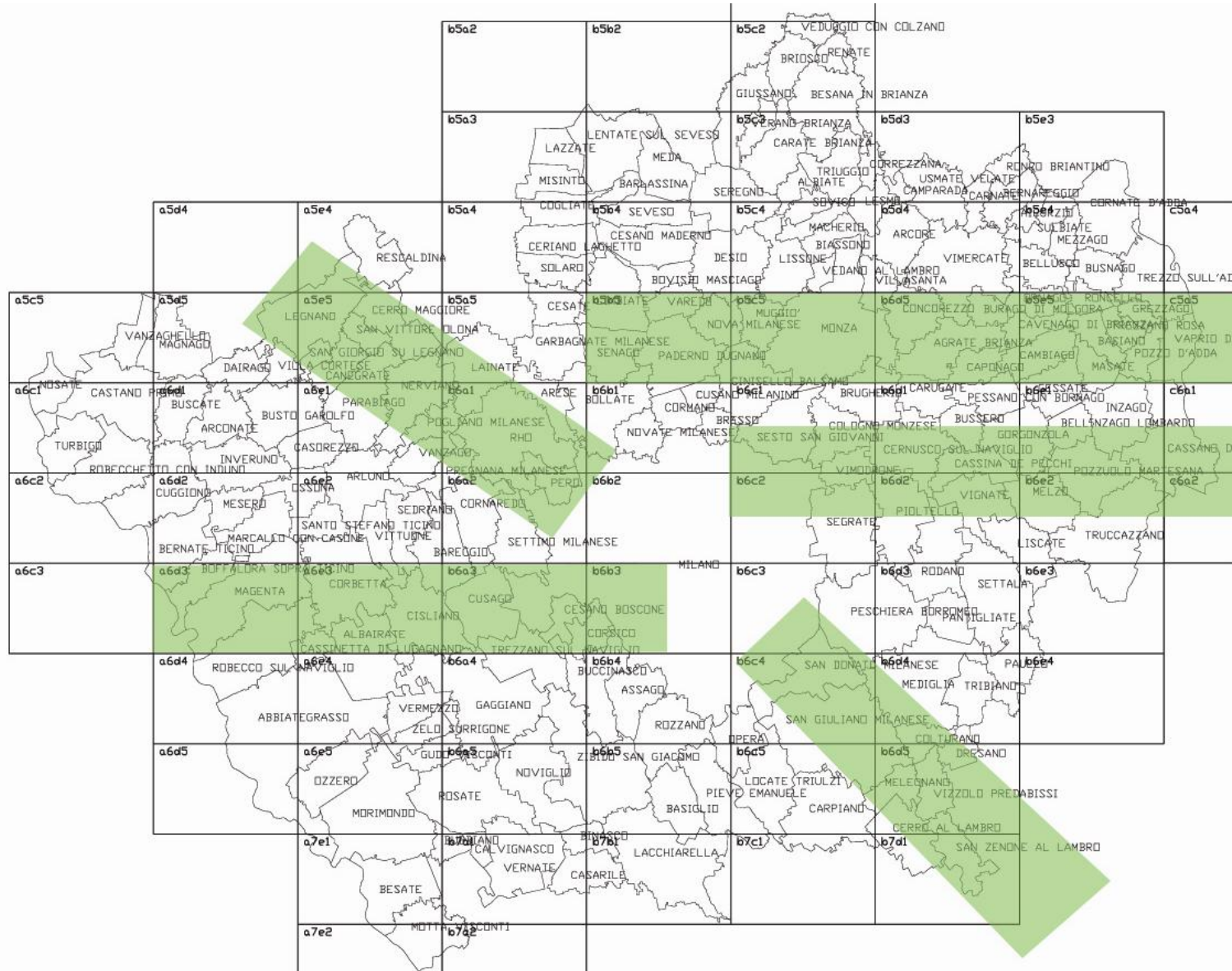
3. <http://www.pim.mi.it>



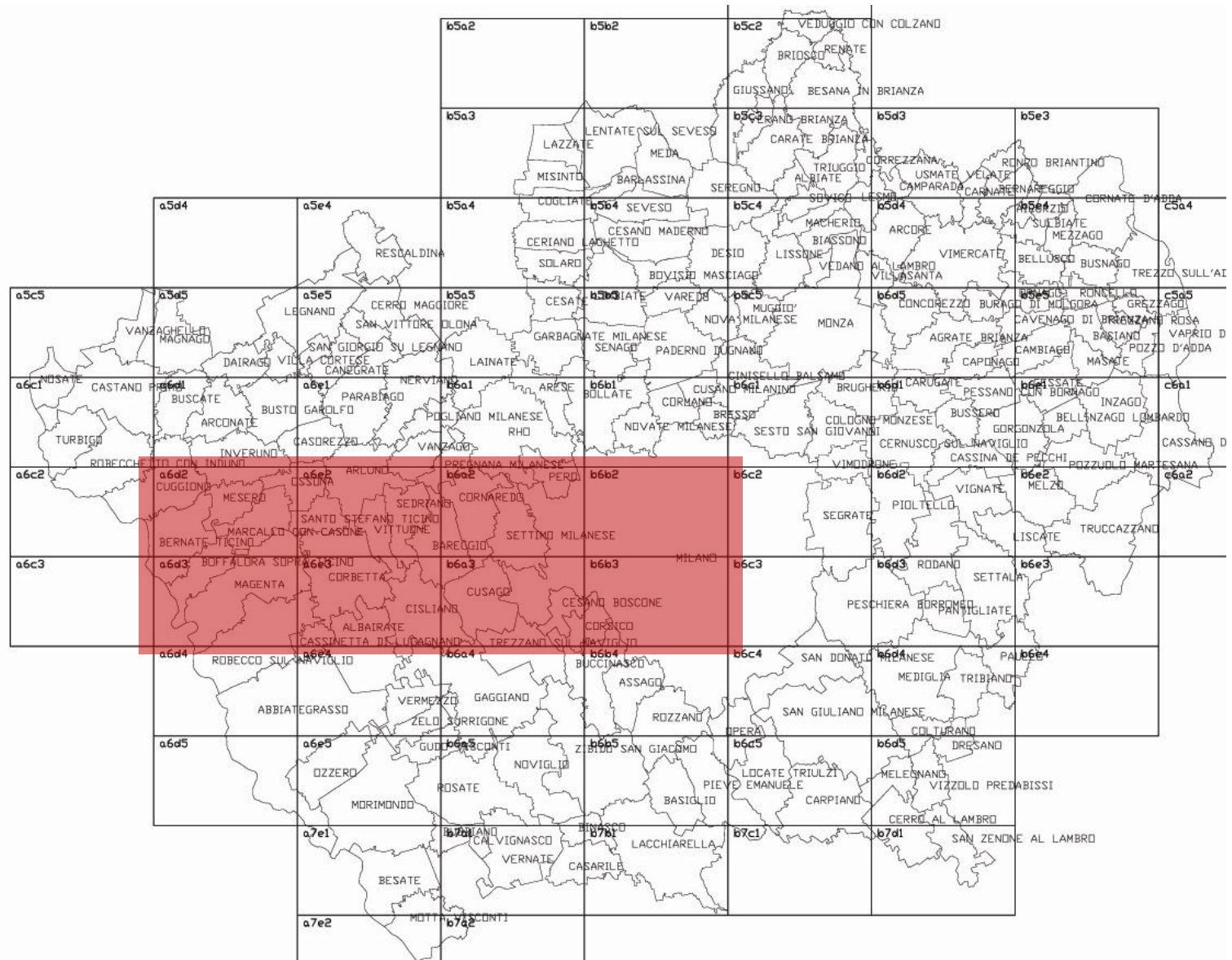
1. CTR: carta tecnica regionale / technical regional plan_database



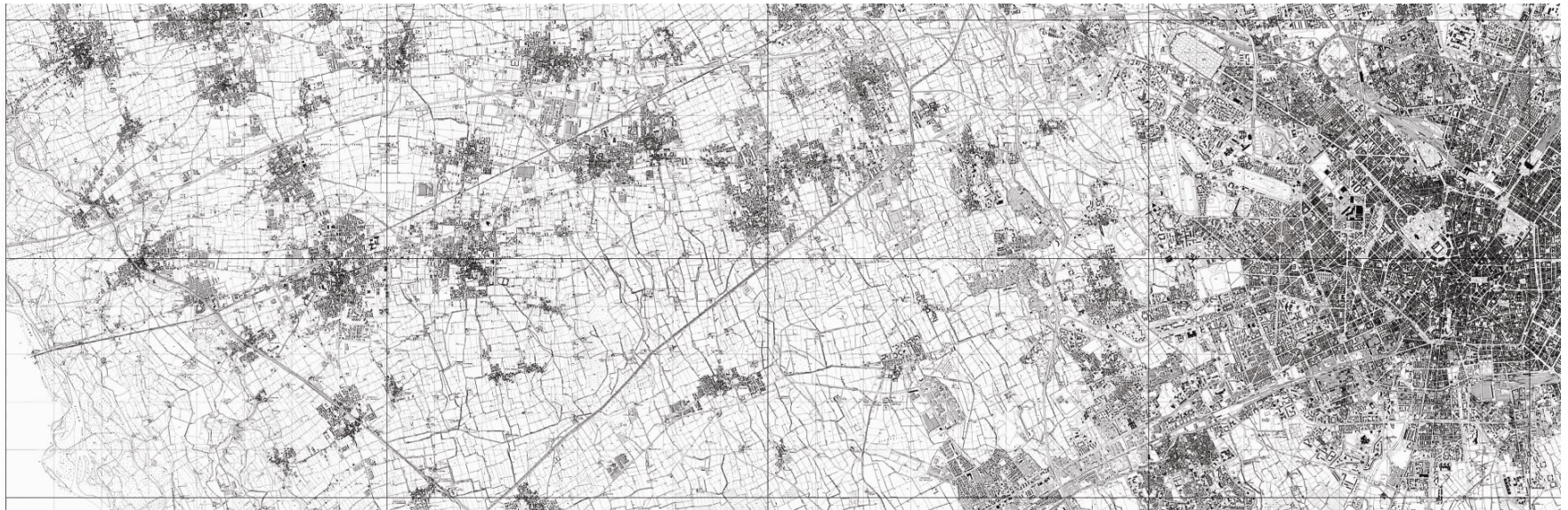
1. CTR: carta tecnica regionale / technical regional plan_database



1. CTR: carta tecnica regionale / technical regional plan_database



1. CTR: carta tecnica regionale / technical regional plan_database



1. CTR: carta tecnica regionale / technical regional plan_download <http://www.cartografia.regione.lombardia.it>



**Infrastruttura
Informazione Territoriale**

Area riservata  [Mappa del sito](#) | [Contattaci](#) | [Help](#)

GEOPORTALE della Lombardia

Dati, mappe, servizi geografici del territorio lombardo disponibili in rete



Informazioni	Viewer Geografico 		In Primo Piano
Presentazione	Il Viewer è un visualizzatore di informazioni geografiche che consente la composizione di mappe sovrapponendo differenti livelli informativi.		Le novità geografiche arrivano con la Newsletter del Geoportale
I.I.T. della Lombardia			Siete utenti dei servizi del Geoportale?
Come partecipare all'I.I.T. della Lombardia			Una comunicazione semplice per mantenere vivo il contatto con il territorio e l'informazione geografica viene fornita con la newsletter.
Servizi	Basi geografiche e cartografiche 		Vi informa su novità pubblicate, dati scaricabili, aggiornamenti dei servizi, nuove funzioni messe a disposizione nel Geoportale regionale.
Ricerca nel Catalogo	Sono le Mappe che è possibile utilizzare come "sfondo" all'interno del Viewer geografico.		Vi invitiamo a iscrivervi subito .
Basi geografiche e cartografiche			La newsletter viene inviata all'indirizzo mail da Voi indicato, segnala ogni aggiornamento nei contenuti del Catalogo e ogni novità pubblicata nel Geoportale, indica inoltre eventi, convegni, incontri organizzati dalla Regione.
Servizi WMS	Download Dati 		News
Download Dati	Il servizio Download offre all'utente la possibilità di scaricare dati geografici sia in formato raster sia in formato vettoriale.		20/06/11 - Pubblicato l'applicativo CARTOGRAFIA GEOLOGICA (PROGETTO CAR...
Trasformazione di coordinate			20/06/11 - Geoportale: in linea la nuova versione
Distribuzione Prodotti	Cerca nel Geoportale 		08/06/11 - Il Geoportale è fra i primi Servizi Regionali di Dati
Tutti i Servizi	<input type="text"/>		
Documentazione	Ricerca avanzata		
Finanziamenti per DB topografici			
Specifiche tecniche			
Metadati: manuale utente per la compi...			
Normativa regionale di riferimento			
Geographic databanks description card...			
Link			

1. CTR: carta tecnica regionale / technical regional plan_download
<http://www.cartografia.regione.lombardia.it/rlregisdownload/>


iit Servizio Download Dati Geografici
Infrastruttura
Informazione Territoriale

Help

Tipo dati geografici

Vettoriali CTR 1:10000 Altri raster

Gruppo

Sezioni CTR 

RICERCA LIBERA

Elenco layer disponibili

- B6A2
- B6A3
- B6A4
- B6A5
- B6B3
- B6B4

Elenco layer selezionati

- B6B1
- B6B2

Formato dati

Immagine JPEG

Sistema di coordinate

Gauss Boaga

Indirizzo e-mail

ladome@hotmail.it

Area di interesse

Tutta la regione Area personalizzata

Modifica

Descrizione area selezionata

INVIA RICHIESTA

2. PTCP: piano terr. di coord. provinciale / territorial plan_download

http://www.provincia.milano.it/pianificazione_territoriale/piano_territoriale/PTCP_vigente/

AREA PROGRAMMAZIONE TERRITORIALE

SETTORE PIANIFICAZIONE E PROGRAMMAZIONE DELLE INFRASTRUTTURE

[ASSESSORE](#) [STRUTTURA](#) [CORSI E BANDI](#) [RASSEGNA STAMPA](#) [NEWSLETTER](#) [LINK TEMATICI](#)



PIANO TERRITORIALE DI COORDINAMENTO

PTCP VIGENTE

- [Relazione](#)
- [Norme di attuazione](#)
- [Tavola 1](#)
- [Tavola 2](#)
- [Tavola 3](#)
- [Tavola 4](#)
- [Tavola 5](#)
- [Tavola 5 bis](#)
- [Tavola 6](#)
- [Allegati - Repertori ed elenchi](#)

ADEGUAMENTO IN CORSO

APPROFONDIMENTI SETTORIALI

SPAZIO PARTECIPAZIONE

PTCP VIGENTE

Il Piano Territoriale della Provincia di Milano attualmente vigente è stato approvato con la deliberazione del Consiglio Provinciale n. 55 del 14 ottobre 2003. Il piano determina gli indirizzi generali di assetto del territorio provinciale, rispetto ai quali i Comuni sono chiamati a verificare la compatibilità dei loro strumenti urbanistici.

Gli obiettivi del PTCP

La sostenibilità delle trasformazioni e dello sviluppo insediativo costituisce l'obiettivo generale del PTCP, declinato secondo cinque obiettivi specifici:

Obiettivo 01 - Compatibilità ecologica e paesistico ambientale delle trasformazioni. Persegue la sostenibilità delle trasformazioni rispetto alla qualità e quantità delle risorse naturali: aria, acqua, suolo e vegetazione. Presuppone altresì la verifica delle scelte localizzative per il sistema insediativo rispetto alle esigenze di tutela e valorizzazione del paesaggio, dei suoi elementi connotativi e delle emergenze ambientali.

Obiettivo 02 - Integrazione fra i sistemi insediativo e della mobilità. Presuppone la coerenza fra le dimensioni degli interventi e le funzioni insediate rispetto al livello di accessibilità proprio del territorio, valutato rispetto ai diversi modi del trasporto pubblico e privato di persone, merci e informazioni.

Obiettivo 03 - Ricostruzione della rete ecologica provinciale. Prevede la realizzazione di un sistema di interventi atti a favorire la ricostruzione della rete ecologica provinciale, la biodiversità, e la salvaguardia dei varchi ineditati fondamentali per la realizzazione dei corridoi ecologici.

Obiettivo 04 - Compattazione della forma urbana. È finalizzato a razionalizzare l'uso del suolo e a ridefinire i margini urbani; ciò comporta il recupero delle aree dismesse o degradate, il completamento prioritario delle aree intercluse nell'urbanizzato, la localizzazione dell'espansione in adiacenza all'esistente e su aree di minor valore agricolo e ambientale, nonché la limitazione ai processi di saldatura tra centri edificati.

Obiettivo 05 - Innalzamento della qualità insediativa. Persegue un corretto rapporto tra insediamenti e servizi pubblici o privati di uso pubblico attraverso l'incremento delle aree per servizi pubblici, in particolare a verde, la riqualificazione ambientale delle aree degradate e il sostegno alla progettazione architettonica di qualità e l'attenzione, per quanto possibile, alla progettazione edilizia ecosostenibile e bioclimatica. Persegue inoltre la diversificazione dell'offerta insediativa anche al fine di rispondere alla domanda di interventi di "edilizia residenziale sociale" diffusi sul territorio e integrati con il tessuto urbano esistente.

Gli elaborati del PTCP

- [Relazione generale](#)
- [Norme di Attuazione \(NdA\);](#)

Elaborati cartografici:

- [Tavola 1 - Sistema insediativo - infrastrutturale](#), scala 1: 80.000;
- [Tavola 2 - Difesa del suolo](#), scala 1: 25.000;
- [Tavola 3 - Sistema paesistico - ambientale](#), scala 1: 25.000;
- [Tavola 4 - Rete ecologica](#), scala 1:80.000;
- [Tavola 5 - Sistema dei vincoli paesistici e ambientali](#), scala 1: 60.000;
- [Tavola 5 bis - Piano di Assetto Idrogeologico - DPCM 24 Maggio 2001](#), scala 1: 25.000;
- [Tavola 6 - Unità paesistico - territoriali](#), scala 1: 100.000.
- [Repertorio dei vincoli storici, paesistici e ambientali](#) (Repertorio A);
- [Repertorio degli interventi di riqualificazione ambientale](#) (Repertorio B);
- Elenco delle specie faunistiche e floristiche protette e degli Alberi di Interesse Monumentale (Elenco 1);
- Elenco dei corsi d'acqua (Elenco 2).

La valutazione ambientale (VAS)

La valutazione ambientale integra il processo di pianificazione con la valutazione delle conseguenze sull'ambiente dell'attuazione dei piani e dei programmi, ai sensi della direttiva comunitaria n. 42/2001.

La Provincia di Milano ha accompagnato il percorso di costruzione del PTCP vigente con un processo di VAS conclusosi nel 2002 (La valutazione strategica del PTCP. Quaderni del piano n. 18, Milano, Franco Angeli). Al Piano vigente è inoltre collegato un innovativo sistema di monitoraggio dell'efficacia e dell'attuazione delle azioni di piano i cui esiti sono raccolti in rapporti periodici: [Rapporto sull'attuazione del Piano territoriale. Rapporto n. 1](#) (dicembre 2003), [Attuazione del Piano territoriale, Rapporto n.2](#) (dicembre 2005).

CONTATTI

Settore Pianificazione e Programmazione delle Infrastrutture

Viale Piceno, 60
20129 MILANO (MI)

Segreteria:
Tel.: 02.7740.2286 - 3061
Fax: 02.7740.3066
[E-mail](#)

Rubrica contatti:

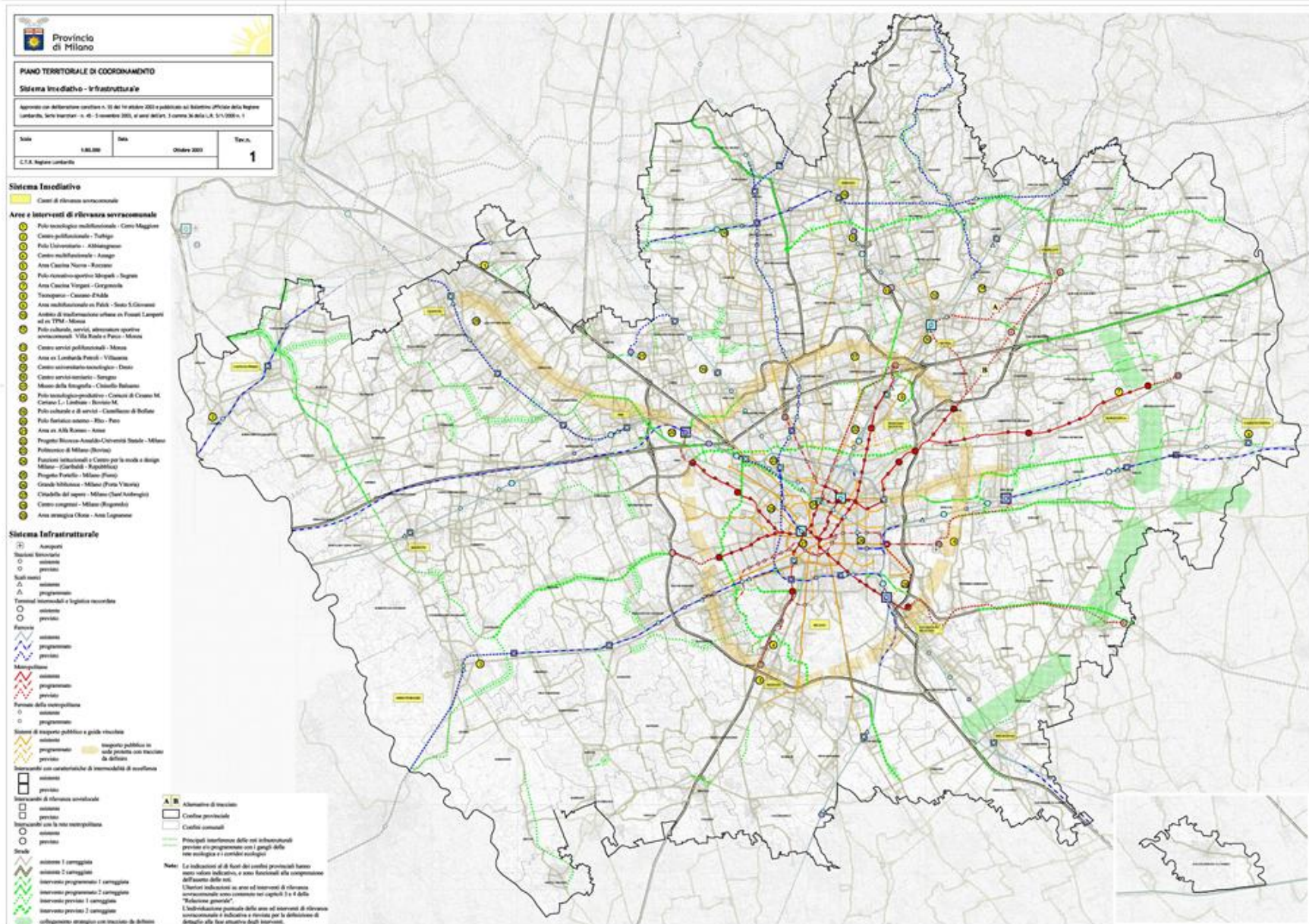
[PTCP](#)

ARGOMENTI CORRELATI

[Pubblicazioni](#)
[Normativa](#)

2. PTCP: piano terr. di coord. provinciale / territorial plan_database

http://www.provincia.milano.it/pianificazione_territoriale/piano_territoriale/PTCP_vigente/



2. PTCP: piano terr. di coord. provinciale / territorial plan_database

http://www.provincia.milano.it/pianificazione_territoriale/piano_territoriale/PTCP_vigente/

Provincia di Milano

PIANO TERRITORIALE DI COORDINAMENTO

Rete ecologica

Approvato con deliberazione consiliare n. 32 del 14 ottobre 2001 e pubblicato sul Bollettino Ufficiale della Regione Lombardia, Serie Informati - n. 45 - 5 novembre 2001, n° atti 86/01, 1 comma 36 della L.R. 5/12/2001 n. 1

Scala 1:100.000
Data ottobre 2001
Fasc. n. 4

Quadro cartone



Legenda

Rete ecologica (art. 56)

- Mattino naturale primario
- Fauna o vegetazione termale
- Gangli primari
- Gangli secondari

Centri ecologici (art. 56)

- Centri ecologici primari
- Centri ecologici secondari
- Distanzi di pianifica
- Principali centri ecologici del sito d'acqua
- Città d'acqua secondarie con caratteristiche ecologiche di importanza ecologica
- Città d'acqua secondarie da ripulire e far polmone
- Principali linee di connessione con il verde

Altre aree (art. 43)

- Valli (art. 39)
- Barriere idrografiche (art. 40)
- Principali confluenze delle reti idrografiche primarie e in programma con i gangli ecologici (art. 40)
- Mediosseca delle reti idrografiche primarie in programma con i gangli della rete ecologica (art. 40)
- Zone patrimoniali su cui abbiamo politiche particolari di tutela: storico, botanico ed ecologico (art. 41)
- Zone a rischio in cui si programma l'attuazione di progetti di risanamento ecologico (art. 41)
- Riti di Imperatore Comendato (art. 42)

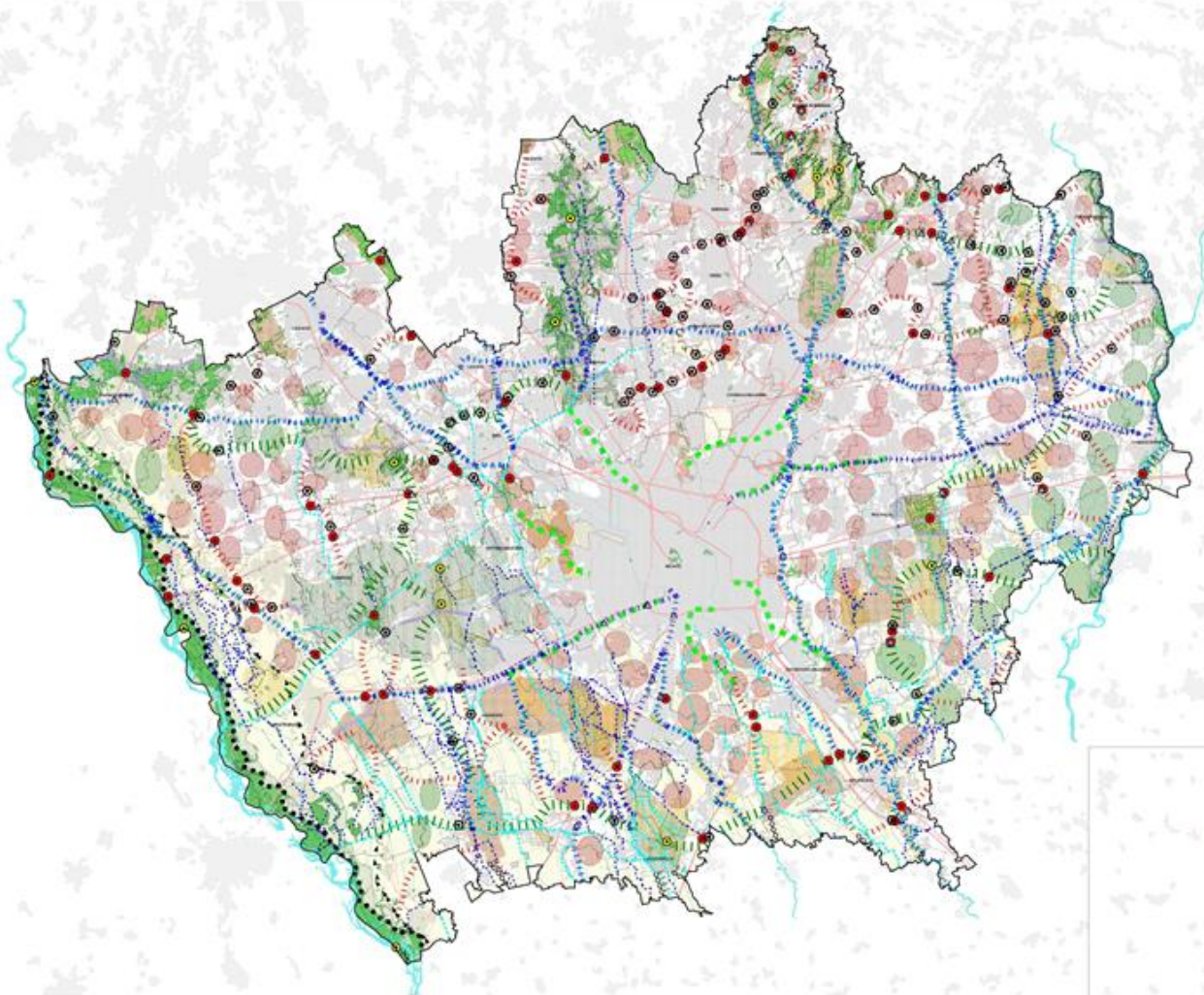
Altre aree (art. 43)

- Area di riserva naturale integrale o vincolata
- Area con tutela particolare d'interesse naturalistico
- Area a parco
- Quartiere di protezione o area di ripopolamento a cultura
- Altre fasce (art. 43)
- Forme vincolate
- Forme in programma in genere

Rete ecologica

- ecologica
- primaria
- Rete ecologica in programma in genere
- Urbanistica
- Confine comunale
- Confine provinciale

Note: Nella scala di rappresentazione 1:100.000, la scala dei singoli indicatori ecologici è variabile da sito a sito.



2. PTCP: piano terr. di coord. provinciale / territorial plan_download

http://www.provincia.milano.it/pianificazione_territoriale/piano_territoriale/Approfondimenti_settoriali

PIANO TERRITORIALE DI COORDINAMENTO

[PTCP VIGENTE](#)

[ADEGUAMENTO IN CORSO](#)

[APPROFONDIMENTI SETTORIALI](#)

[SPAZIO PARTECIPAZIONE](#)

GLI APPROFONDIMENTI SETTORIALI SVILUPPATI

L'elaborazione tecnica del progetto di adeguamento è stata arricchita dai numerosi contributi settoriali e dai relativi studi, restituiti anche in forma di pubblicazioni autonome nella serie dei Quaderni del Piano. In particolare, sono stati pubblicati:

- il Quaderno n. 25, CRESME Ricerche, Gli scenari della domanda residenziale nella provincia di Milano 2006-2015
- il Quaderno n. 26, Centro Studi PIM, Il sistema dei servizi di livello sovralocale nella provincia di Milano
- il Quaderno n. 27, Politecnico di Milano, Laboratorio Urb&Com, Il commercio nella provincia di Milano. Geografia e indirizzi strategici
- il Quaderno n. 28, Centro Studi PIM, Consumo di suolo. Atlante della Provincia di Milano
- la pubblicazione Il fattore Territorio nel sistema economico milanese. Elementi per uno scenario metropolitano al 2020

Per ulteriori [approfondimenti](#), consultare la relativa sezione del sito.

Gli approfondimenti sviluppati

[Fabbisogno abitativo](#)

[Servizi sovracomunali](#)

[Insediamenti commerciali](#)

[Consumo di suolo](#)

[sistema economico territoriale](#)

[Territori dell'agricoltura](#)

[Inserimento ambientale delle infrastrutture e degli insediamenti](#)

[Dorsale Verde Nord](#)

CONTATTI

Settore Pianificazione e Programmazione delle Infrastrutture

Viale Piceno, 60
20129 MILANO (MI)

Segreteria:

Tel.: 02.7740.2286 - 3061

Fax: 02.7740.3066

 [E-mail](#)

Rubrica contatti:

 [PTCP](#)


ARGOMENTI CORRELATI


[Pubblicazioni](#)


[Normativa](#)


DOCUMENTAZIONE

Pubblicazioni

 [Quaderno del Piano n.25](#)
(formato pdf - 1748 Kb)

 [Quaderno del Piano n.26 \(1/6\)](#)
(formato pdf - 1545 Kb)

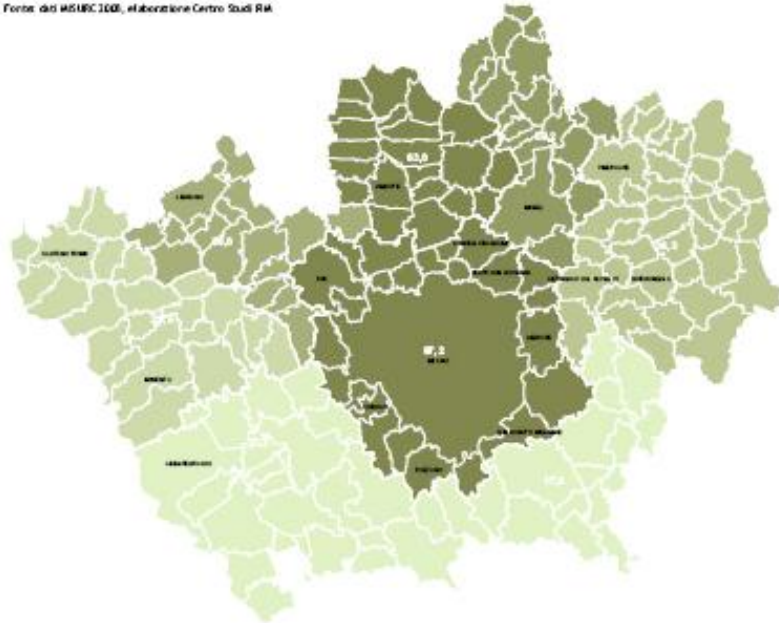
 [Quaderno del Piano n.26 \(2/6\)](#)
(formato pdf - 6914 Kb)

 [Quaderno del Piano n.26 \(3/6\)](#)
(formato pdf - 2345 Kb)

2. PTCP: piano terr. di coord. provinciale / territorial plan_database

http://www.provincia.milano.it/pianificazione_territoriale/piano_territoriale/Approfondimenti_settoriali

Fonte: dati MURC 2008, elaborazione Centro Studi RM



Indice di consumo di suolo per da per area singola (MURC 2008) (SCE/100)

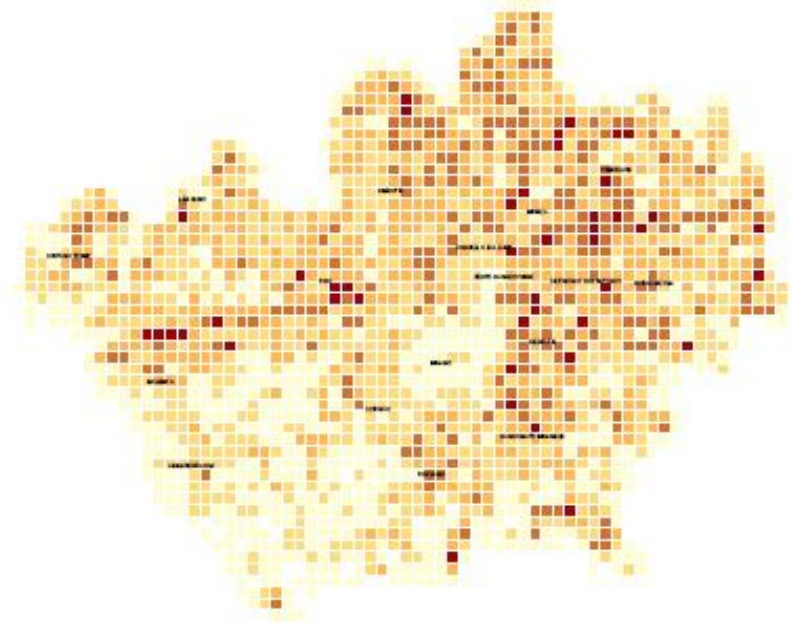
0% - 10% 10% - 20% 20% - 30% 30% - 40% 40% - 50% 50% - 60%

Fonte: MURC 2008

provincia secondo all'Abbiatese-Binaschino e al Catanese, così come appaiono complessivamente moderate le previsioni di espansione degli strumenti urbanistici che si attestano attorno al 6%.

Il territorio urbanizzato del Sud Milano, rispetto alla superficie territoriale dei comuni, presenta valori in linea con la media provinciale (35%), nonostante le aspettative di tutela legate alla presenza del Parco Sud. La percentuale di crescita data dalle previsioni insediative (6%), invece, presenta valori superiori al dato medio provinciale e, con un incremento di quasi il 19% della città esistente, rappresenta un valore particolarmente significativo, a riprova delle rinnovate spinte del processo di trasformazione insediativa.

Infine, Milano, con il 62% di superficie urbanizzata e l'8% di previsioni di



Indice di consumo di suolo per da per area singola (MURC 2008) (SCE/100)

0% - 10% 10% - 20% 20% - 30% 30% - 40% 40% - 50% 50% - 60%

Fonte: MURC 2008

espansione, presenta indici nettamente superiori alla media provinciale.

Da queste analisi emerge un disegno del territorio provinciale nel quale al nocciolo denso di Milano e della prima cintura (67%) si contrappone il sistema territoriale dei comuni del comparto meridionale, caratterizzato da contenuti indici urbanizzativi (18%) e di densità.

Nel comparto settentrionale della provincia, l'ampio ambito centrale, sviluppatosi sugli assi di urbanizzazione storica del Sempione, della Varesina, della Comasina e della Valassina, con valori prossimi al 60%, è compreso fra i settori orientale e occidentale, appoggiati alle valli fluviali dell'Adda e del Ticino, in cui gli indici del consumo di suolo scendono a valori vicini al 35%.

2. PTCP: piano terr. di coord. provinciale / territorial plan_download

http://www.provincia.milano.it/pianificazione_territoriale/vas



AREA PROGRAMMAZIONE TERRITORIALE

SETTORE PIANIFICAZIONE E PROGRAMMAZIONE DELLE INFRASTRUTTURE

[ASSESSORE](#) [STRUTTURA](#) [CORSI E BANDI](#) [RASSEGNA STAMPA](#) [NEWSLETTER](#) [LINK TEMATICI](#)

APPROFONDIMENTI E PIANI D'AREA

[PIANI D'AREA](#)

[APPROFONDIMENTI](#)

PRIMO PIANO



12 gennaio 2011

» [Accordo di Programma EXPO 2015](#)

Mercoledì 13 gennaio 2011 - Incontro di aggiornamento sugli impegni della Provincia di Milano



9 giugno 2009

» [AGGIORNATA LA SEZIONE DEDICATA AI PIANI D'AREA](#)

con le attività, gli esiti dei processi di copianificazione e la documentazione prodotta per ciascun Piano d'Area, che può essere direttamente scaricata dal sito.



15 giugno 2009

» [On line gli approfondimenti tematici per la pianificazione e la gestione del territorio](#)

utili quali supporti analitici e conoscitivi per la costruzione dei PGT comunali. Gli approfondimenti riguardano in particolare il consumo di suolo, il sistema dei servizi e delle polarità metropolitane, l'agricoltura, il fabbisogno abitativo, il commercio, il sistema economico milanese.



10 marzo 2009

» [SEMINARIO PIANI D'AREA](#)

Martedì 10 marzo presso la Sala Nuovo Spazio Guicciardini si terrà un workshop dedicato al confronto delle esperienze di copianificazione sovralocale in Provincia di Milano

APPUNTAMENTI E NOVITÀ

CONTATTI

Settore Pianificazione e Programmazione delle Infrastrutture

Viale Piceno, 60
20129 MILANO (MI)

Segreteria:

Tel.: 02.7740.2286 - 3061

Fax: 02.7740.3066

✉ [E-mail](#)

Rubrica contatti:

 [Approfondimenti e piani d'area](#)

ARGOMENTI CORRELATI

[Pubblicazioni](#)

[Link Utili](#)

2. PTCP: piano terr. di coord. provinciale / territorial plan_database

http://www.provincia.milano.it/pianificazione_territoriale/vas/piani_area/undici_piani_area

APPROFONDIMENTI E PIANI D'AREA

PIANI D'AREA

Le caratteristiche

I piani d'area

Abbiatense - Binaschino

Brianza

Nord Milano

Rhodense

Martesana - Adda

Sud Est Milano

Studio d'area SP 40 "Binaschina"

Sud Milano

Magentino

Castanese

APPROFONDIMENTI

RHODENSE

12 comuni coinvolti

Arese, Bollate, Baranzate di Bollate, Cornaredo, Garbagnate Milanese, Lainate, Pero, Pogliano Milanese, Pregnana Milanese, Rho, Settimo Milanese, Vanzago.

Le tappe del percorso

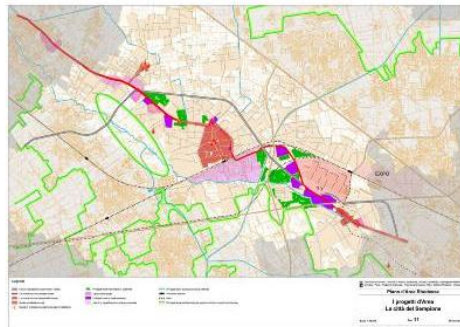
Il piano d'area è stato avviato nell'autunno 2006. E' attualmente in fase conclusiva.

Il piano d'area segue l'articolazione del "Documento strategico per il piano d'area Rhodense", concluso e condiviso da Provincia e Comuni nel 2005, aggiornando, approfondendo e verificando il quadro conoscitivo, le strategie territoriali e le proposte progettuali

Principali temi di lavoro

Il piano d'area si occupa:

- del sistema insediativo - consumo di suolo, modalità d'uso e problematiche connesse al patrimonio residenziale e al fabbisogno abitativo.
- del sistema della mobilità, prendendo in considerazione i tre sistemi a rete - viabilistico, ciclabile, trasporto pubblico - con l'obiettivo di svilupparne le funzionalità a supporto della mobilità interna al Rhodense e della mobilità di scambio con Milano. Il piano d'area parte dal riconoscimento del carattere gerarchicamente sovraordinato dei sistemi su ferro, le cui fermate costituiscono elementi di riferimento per la riorganizzazione dei tre sistemi e più in generale per lo sviluppo e la riorganizzazione del territorio.
- del sistema della Trama Verde, raccogliendo le politiche rivolte alla qualificazione degli spazi ineditati, estese a tutto il territorio Rhodense, improntate al conseguimento dei seguenti obiettivi:
 - restituire continuità, identità, stabilità al territorio ineditato ed al suo paesaggio;
 - garantire il mantenimento della produzione agricola e la presenza dei coltivatori sul territorio;
 - migliorare il rapporto fra la città e le aree inedificate rendendole disponibili alla fruizione dei cittadini.



Il piano d'area individua i seguenti 6 progetti d'intervento riguardanti uno o più Comuni ma strategici per tutto l'ambito del Rhodense:

- La [dorsale del trasporto pubblico](#)
- La [città del Sempione](#)
- La [rete di ville](#)
- La [città dello sport](#)
- L'[area ex Alfa Romeo](#)
- Il [PLIS Basso Olona Rhodense](#) (comuni di Pogliano Milanese, Pregnana Milanese, Rho, Vanzago)

CONTATTI

Settore Pianificazione e Programmazione delle Infrastrutture

Viale Piceno, 60
20129 MILANO (MI)

Segreteria:

Tel.: 02.7740.2286 - 3061

Fax: 02.7740.3066

[E-mail](#)

Rubrica contatti:

[Approfondimenti e piani d'area](#)

ARGOMENTI CORRELATI

[Pubblicazioni](#)

[Link Utili](#)

DOCUMENTAZIONE

[Link Utili](#)

[ComunImprese](#)

2. PTCP: piano terr. di coord. provinciale / territorial plan_database

http://www.provincia.milano.it/pianificazione_territoriale/vas/approfondimenti

APPROFONDIMENTI E PIANI D'AREA

CONTATTI

PIANI D'AREA

APPROFONDIMENTI

■ [Gli ambiti territoriali](#)

- [Territori dell'agricoltura](#)
- [Rete ecologica e Dorsale Verde Nord](#)
- [Scenari economici](#)
- [Consumo di suolo](#)
- [Servizi e polarità metropolitane](#)
- [Qualificazione ambientale e paesaggistica delle trasformazioni](#)
- [Il fabbisogno abitativo](#)
- [Commercio](#)
- [Accordo di Programma EXPO 2015](#)

GLI AMBITI TERRITORIALI

Il territorio provinciale è caratterizzato da un sistema di città con tradizioni proprie molto radicate e ben definite. Nella costruzione del PTCP vigente questa caratteristica del territorio provinciale è stata confermata e valorizzata dall'attivazione di 12 tavoli Interistituzionali corrispondenti ad ambiti territoriali contraddistinti da una chiara identificazione culturale, sociale ed economica e con caratteristiche omogenee rispetto a specifiche problematiche. A seguito della creazione della Provincia di Monza e Brianza, gli ambiti territoriali sono stati rivisti, in accordo con i Comuni, portando le aggregazioni territoriali a 10, con la soppressione del Tavolo "Nord e Groane" i cui Comuni sono stati ripartiti tra i Tavoli Nord Milano, Rhodense e Brianza.

Attualmente, in seguito alla conclusione del percorso di autonomia della Provincia di Monza e Brianza, [i tavoli interistituzionali nel territorio provinciale sono 9.](#)



Queste aggregazioni comunali presentano una forte coesione rispetto ad obiettivi e problematiche di tipo sovracomunale e hanno offerto alla Provincia il proprio contributo sia durante il processo di costruzione del Piano Territoriale vigente che nel corso del percorso di adeguamento alla L.R.12/05.

I tavoli interistituzionali collaborano con la Provincia alla definizione del quadro conoscitivo del territorio

Settore Pianificazione e Programmazione delle Infrastrutture

Viale Piceno, 60
20129 MILANO (MI)

Segreteria:
Tel.: 02.7740.2286 - 3061
Fax: 02.7740.3066

✉ [E-mail](#)

Rubrica contatti:

📁 [Approfondimenti e piani d'area](#)

ARGOMENTI CORRELATI

[Pubblicazioni](#)
[Link Utili](#)

DOCUMENTAZIONE

Pubblicazioni

📄 [DossierABBIATENSE1](#)
(formato pdf - 5725 Kb)

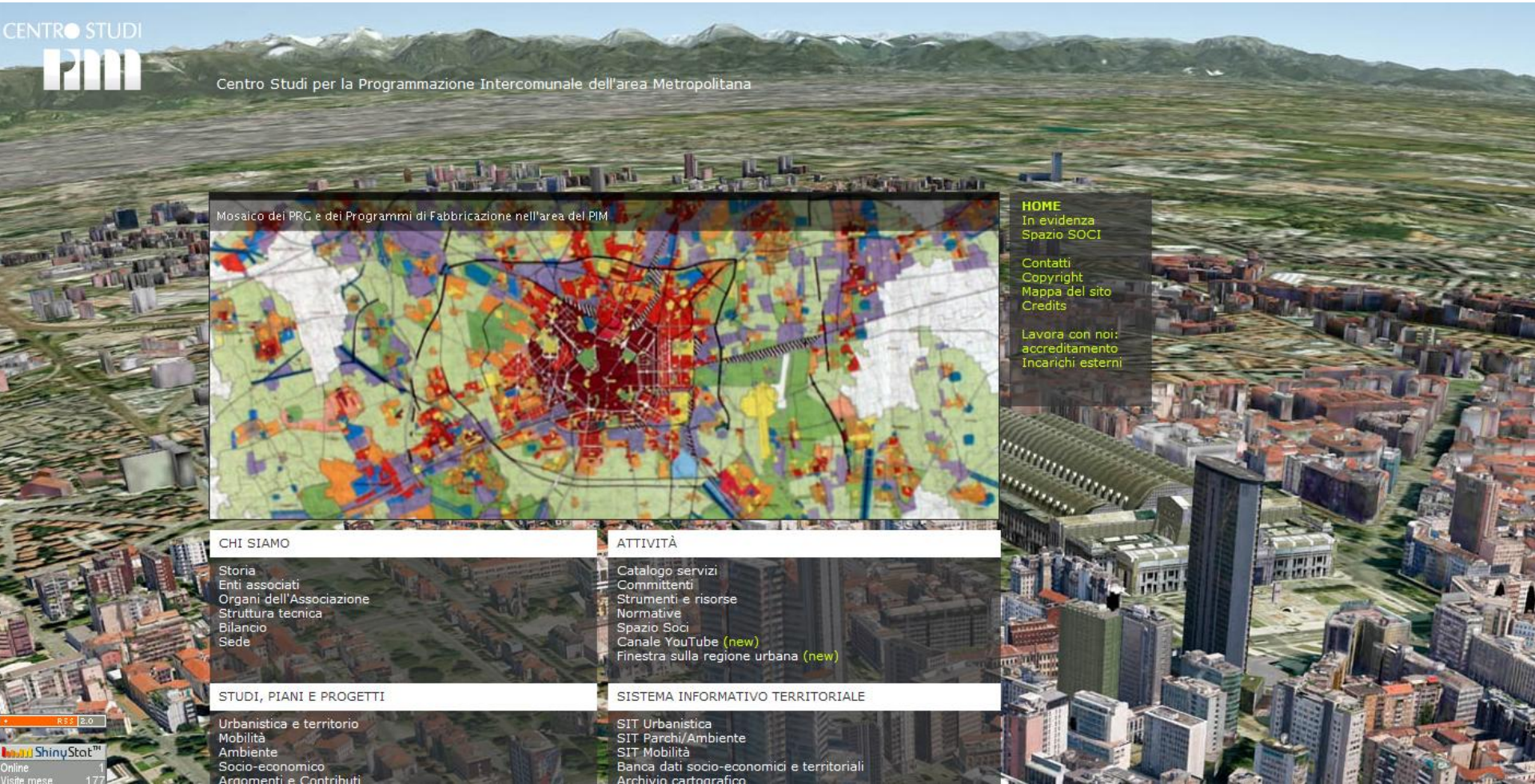
📄 [DossierABBIATENSE2](#)
(formato pdf - 4349 Kb)

📄 [DossierBRIANZA1](#)
(formato pdf - 2762 Kb)

📄 [DossierBRIANZA2](#)
(formato pdf - 1422 Kb)

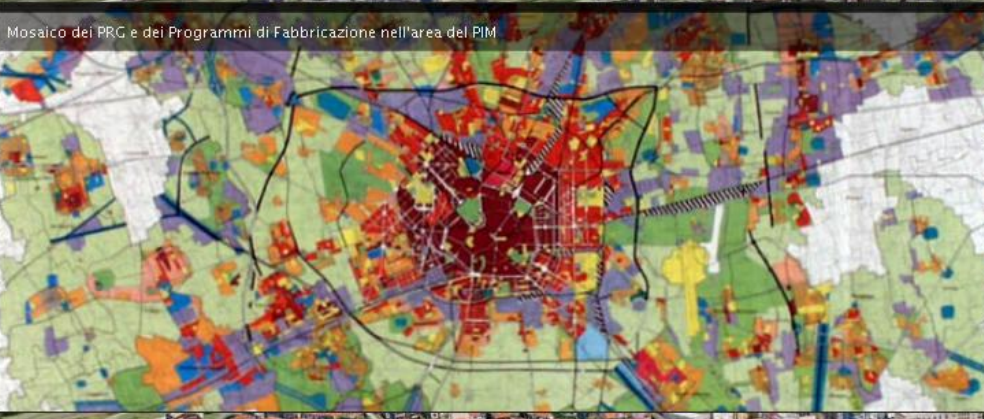
3. Pianificazione infra-comunale / Planning infra-municipalities

<http://www.pim.mi.it>



Centro Studi per la Programmazione Intercomunale dell'area Metropolitana

Mosaico dei PRG e dei Programmi di Fabbricazione nell'area del PIM



HOME
In evidenza
Spazio SOCI

Contatti
Copyright
Mappa del sito
Credits

Lavora con noi:
accreditamento
Incarichi esterni

CHI SIAMO

- Storia
- Enti associati
- Organi dell'Associazione
- Struttura tecnica
- Bilancio
- Sede

ATTIVITÀ

- Catalogo servizi
- Committenti
- Strumenti e risorse
- Normative
- Spazio Soci
- Canale YouTube (new)
- Finestra sulla regione urbana (new)

STUDI, PIANI E PROGETTI

- Urbanistica e territorio
- Mobilità
- Ambiente
- Socio-economico
- Argomenti e Contributi

SISTEMA INFORMATIVO TERRITORIALE

- SIT Urbanistica
- SIT Parchi/Ambiente
- SIT Mobilità
- Banca dati socio-economici e territoriali
- Archivio cartografico

3. Pianificazione infra-comunale / Planning infra-municipalities

<http://www.pim.mi.it/sit>

- Chi siamo
- Attività
- Studi, piani e progetti
- SIT**

- SIT Urbanistica**
- SIT Parchi/Ambiente
- SIT Mobilità
- Banca dati eco/soc/ter
- Archivio cartografico

SIT URBANISTICA

Che cos'è e a cosa serve

Il Centro Studi PIM, mettendo a punto proprie metodologie/procedure, ha realizzato il Mosaico Informatizzato degli Strumenti Urbanistici Comunali (MISURC) della Provincia di Milano. Il MISURC consente di elaborare, attraverso le procedure del GIS, informazioni alfanumeriche e spaziali e di associarle alle altre banche dati del SIT.

Contenuto e aggiornamento

Il MISURC è uno strumento che rappresenta in forma omogenea i contenuti dei differenti PRG. La legenda sintetica e unificata, con cui vengono rappresentati i PRG secondo una procedura standard, contiene azzonamenti e vincoli riportati dal piano (principali destinazioni funzionali, strumenti attuativi, infrastrutture della mobilità, sistema del verde, ecc.). I software utilizzati sono ARC/INFO e ArcView. Il MISURC è stato realizzato nel periodo 1996-1999 e risulta in continuo aggiornamento.

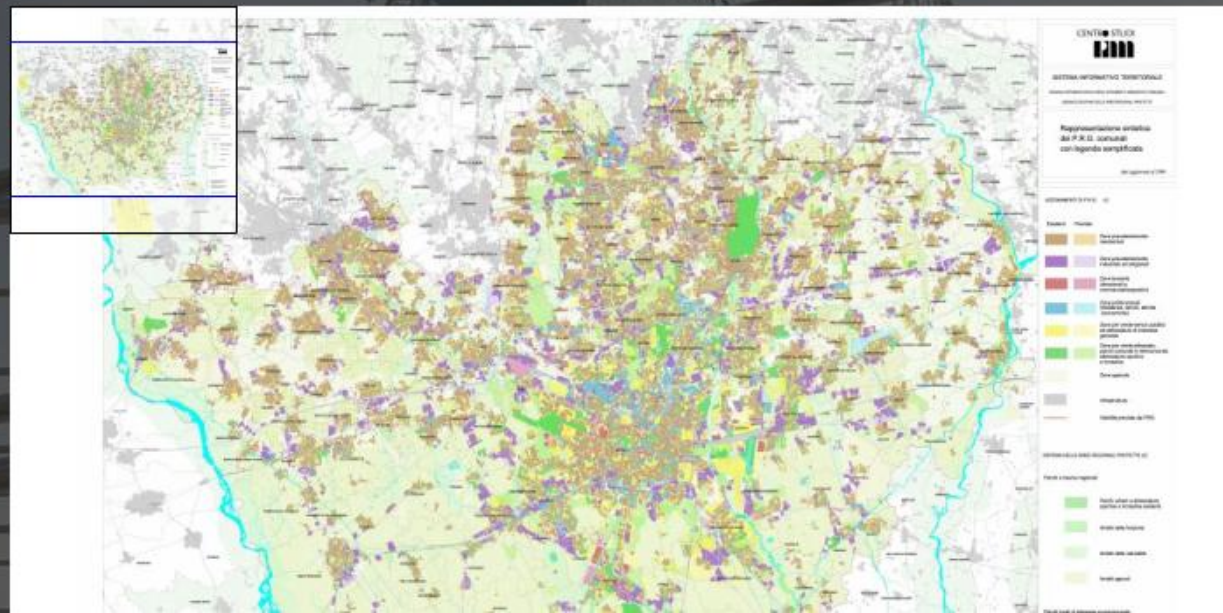
Come accedere al SIT Urbanistica

Il Centro Studi PIM mette a disposizione di tecnici e funzionari degli enti soci stampe o file formato immagine (jpg, pdf, ecc.) di "tagli" cartografici del MISURC utili per la loro attività di pianificazione. Per richieste di ulteriori informazioni o di materiali documentativi, è possibile contattare il responsabile della gestione del MISURC, [arch. Pierluigi Nobile](#) o il [geom. Claudio Paraboni](#).

HOME
In evidenza
Spazio SOCI

Contatti
Copyright
Mappa del sito
Credits

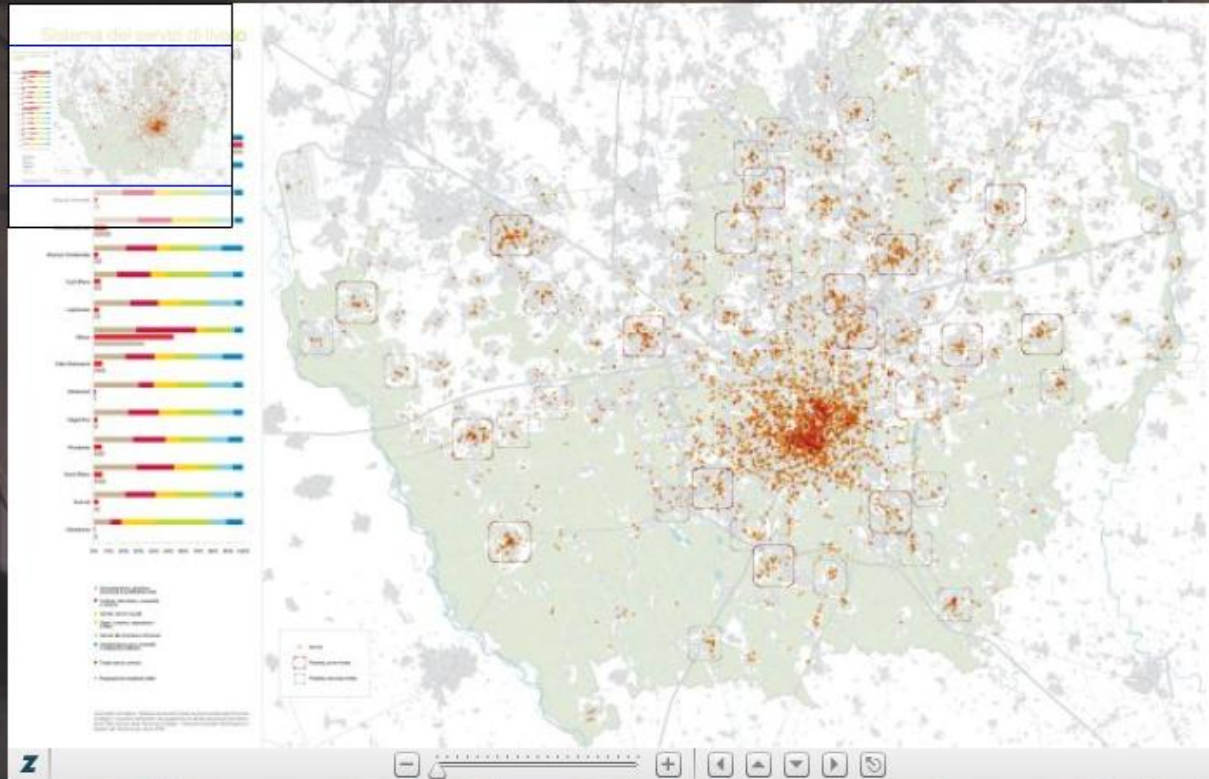
Lavora con noi:
accreditamento
Incarichi esterni



3. Pianificazione infra-comunale / Planning infra-municipalities

<http://www.pim.mi.it/sit>

Il Centro Studi PIM mette a disposizione di tecnici e funzionari degli enti soci particolari elaborazioni di dati socio-economici e territoriali. Per richieste di ulteriori informazioni o di materiali documentativi, è possibile contattare il responsabile della gestione della Banca Dati, **dott. Franco Sacchi**.



Cartografia in rete

Il sistema dei servizi di livello sovracomunale nella provincia di Milano. Tavola di sintesi (2007)

Il sistema dei servizi di livello sovracomunale nella provincia di Milano. Adda-Martesana (2006)

Il sistema delle aree produttive nella provincia di Milano. Tavola di sintesi (2007)

Il sistema del commercio nella provincia di Milano. Tavola di sintesi (2007)

Distribuzione della popolazione per età anagrafica nelle sezioni di censimento del comune di Milano. (1991-2001)

Densità della popolazione nei comuni della provincia di Milano. (2006)

Dinamica demografica della regione urbana. (2001-2006)

Densità delle famiglie residenti nella regione urbana. (2006)

Dinamica delle famiglie residenti nella regione urbana. (2001-2006)

Indice di occupazione nella regione urbana. (2001)

Dinamica dell'occupazione nella regione urbana. (1991-2001)

Indice di occupazione industriale nella regione urbana. (2001)

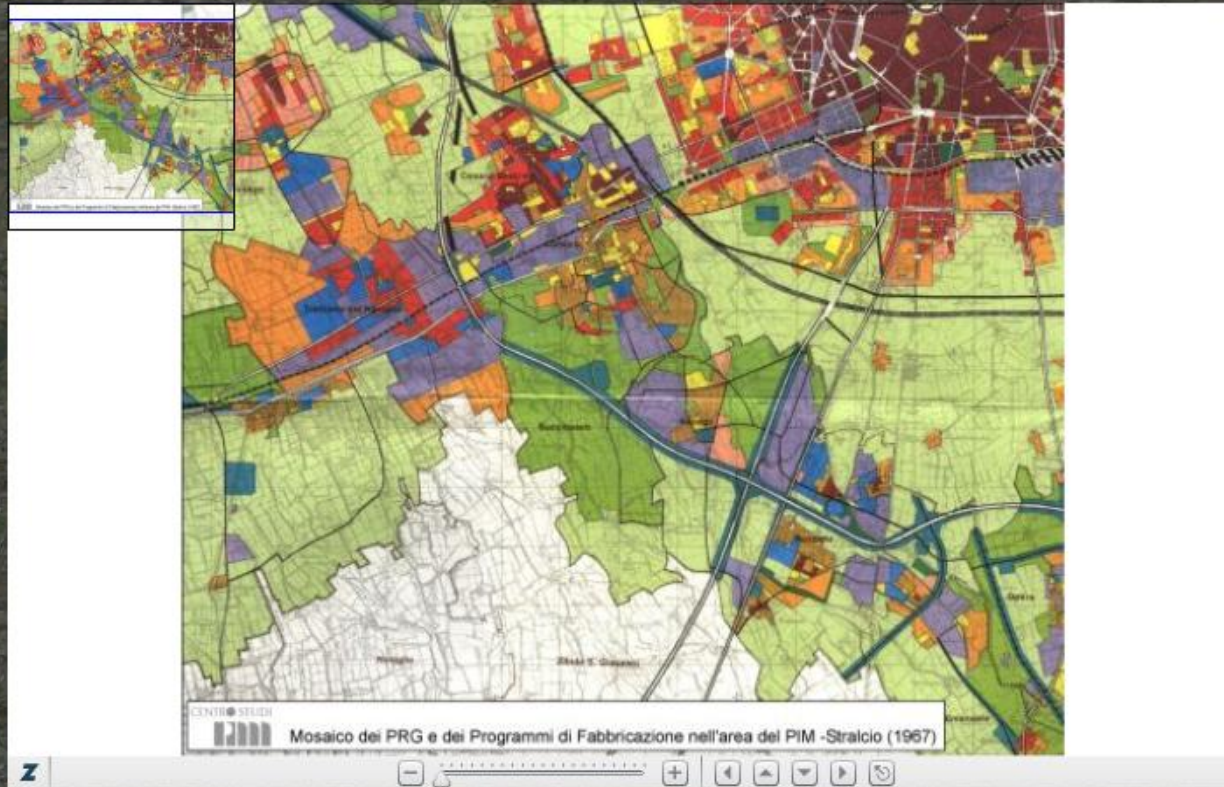
3. Pianificazione infra-comunale / Planning infra-municipalities

<http://www.pim.mi.it/sit>

Come accedere all' Archivio Cartografico

Il Centro Studi PIM mette a disposizione di tecnici e funzionari degli enti soci stampe o file formato immagine (jpg, pdf, ecc.) dell'Archivio Cartografico.

Per richieste di ulteriori informazioni o di materiali documentativi, è possibile contattare il responsabile della gestione dell'Archivio Cartografico, **geom. Claudio Paraboni**.



Cartografia in rete

Schema del Piano Intercomunale Milanese, Il "modello a turbina" (1963)

Piano Intercomunale Milanese, Progetto generale (1967)

Mosaico dei PRG e dei Programmi di Fabbricazione nell'area del PIM. (1967)

Mosaico dei PRG e dei Programmi di Fabbricazione nell'area del PIM, Stralcio (1967)

Piano Territoriale Comprensoriale, Schema di piano (1982)

Evoluzione della struttura insediativa dell'area metropolitana milanese. (1888-1936-1963-1990)

Cartografia sintetica degli strumenti urbanistici comunali, Stralcio (1985)

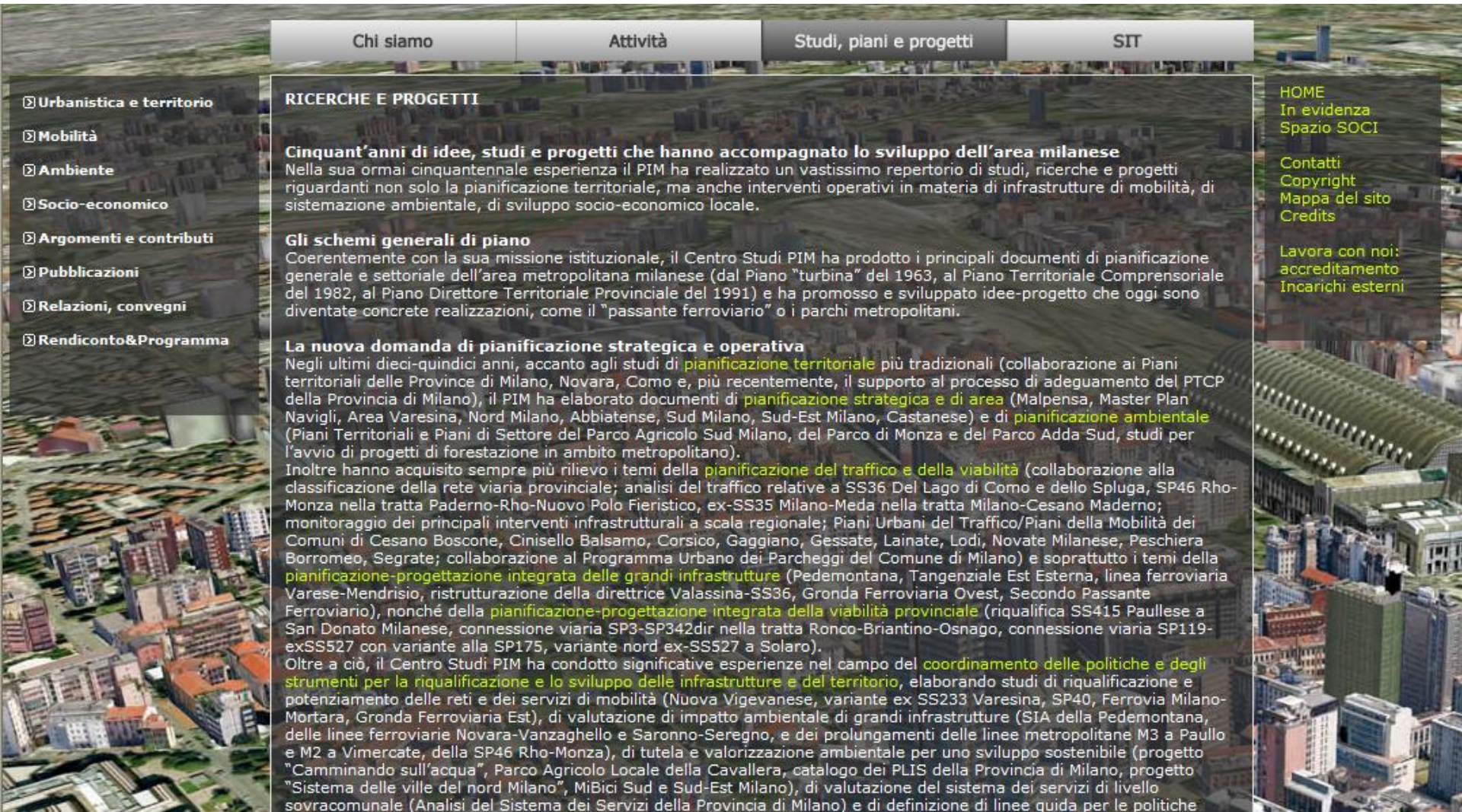
Proposta di Piano Direttore Territoriale dell'Area Milanese, Rapporto preliminare, Linee di forza e progetti strategici (1991)

PTC Parco agricolo Sud Milano, Articolazione territoriale delle previsioni di piano (1993)

Piano di attuazione del Piano Direttore Territoriale dell'Area Milanese (1993)

3. Pianificazione infra-comunale / Planning infra-municipalities

<http://www.pim.mi.it/ricerche>



Chi siamo

Attività

Studi, piani e progetti

SIT

- Urbanistica e territorio
- Mobilità
- Ambiente
- Socio-economico
- Argomenti e contributi
- Pubblicazioni
- Relazioni, convegni
- Rendiconto&Programma

RICERCHE E PROGETTI

Cinquant'anni di idee, studi e progetti che hanno accompagnato lo sviluppo dell'area milanese

Nella sua ormai cinquantennale esperienza il PIM ha realizzato un vastissimo repertorio di studi, ricerche e progetti riguardanti non solo la pianificazione territoriale, ma anche interventi operativi in materia di infrastrutture di mobilità, di sistemazione ambientale, di sviluppo socio-economico locale.

Gli schemi generali di piano

Coerentemente con la sua missione istituzionale, il Centro Studi PIM ha prodotto i principali documenti di pianificazione generale e settoriale dell'area metropolitana milanese (dal Piano "turbina" del 1963, al Piano Territoriale Comprensoriale del 1982, al Piano Direttore Territoriale Provinciale del 1991) e ha promosso e sviluppato idee-progetto che oggi sono diventate concrete realizzazioni, come il "passante ferroviario" o i parchi metropolitani.

La nuova domanda di pianificazione strategica e operativa

Negli ultimi dieci-quindici anni, accanto agli studi di **pianificazione territoriale** più tradizionali (collaborazione ai Piani territoriali delle Province di Milano, Novara, Como e, più recentemente, il supporto al processo di adeguamento del PTCP della Provincia di Milano), il PIM ha elaborato documenti di **pianificazione strategica e di area** (Malpensa, Master Plan Navigli, Area Varesina, Nord Milano, Abbiatense, Sud Milano, Sud-Est Milano, Castanese) e di **pianificazione ambientale** (Piani Territoriali e Piani di Settore del Parco Agricolo Sud Milano, del Parco di Monza e del Parco Adda Sud, studi per l'avvio di progetti di forestazione in ambito metropolitano).

Inoltre hanno acquisito sempre più rilievo i temi della **pianificazione del traffico e della viabilità** (collaborazione alla classificazione della rete viaria provinciale; analisi del traffico relative a SS36 Del Lago di Como e dello Spluga, SP46 Rho-Monza nella tratta Paderno-Rho-Nuovo Polo Fieristico, ex-SS35 Milano-Meda nella tratta Milano-Cesano Maderno; monitoraggio dei principali interventi infrastrutturali a scala regionale; Piani Urbani del Traffico/Piani della Mobilità dei Comuni di Cesano Boscone, Cinisello Balsamo, Corsico, Gaggiano, Gessate, Lainate, Lodi, Novate Milanese, Peschiera Borromeo, Segrate; collaborazione al Programma Urbano dei Parcheggi del Comune di Milano) e soprattutto i temi della **pianificazione-progettazione integrata delle grandi infrastrutture** (Pedemontana, Tangenziale Est Esterna, linea ferroviaria Varese-Mendrisio, ristrutturazione della direttrice Valassina-SS36, Gronda Ferroviaria Ovest, Secondo Passante Ferroviario), nonché della **pianificazione-progettazione integrata della viabilità provinciale** (riqualifica SS415 Paullese a San Donato Milanese, connessione viaria SP3-SP342dir nella tratta Ronco-Briantino-Osnago, connessione viaria SP119-exSS527 con variante alla SP175, variante nord ex-SS527 a Solaro).

Oltre a ciò, il Centro Studi PIM ha condotto significative esperienze nel campo del **coordinamento delle politiche e degli strumenti per la riqualificazione e lo sviluppo delle infrastrutture e del territorio**, elaborando studi di riqualificazione e potenziamento delle reti e dei servizi di mobilità (Nuova Vigevanese, variante ex SS233 Varesina, SP40, Ferrovia Milano-Mortara, Gronda Ferroviaria Est), di valutazione di impatto ambientale di grandi infrastrutture (SIA della Pedemontana, delle linee ferroviarie Novara-Vanzaghello e Saronno-Seregno, e dei prolungamenti delle linee metropolitane M3 a Paulo e M2 a Vimercate, della SP46 Rho-Monza), di tutela e valorizzazione ambientale per uno sviluppo sostenibile (progetto "Camminando sull'acqua", Parco Agricolo Locale della Cavallera, catalogo dei PLIS della Provincia di Milano, progetto "Sistema delle ville del nord Milano", MiBici Sud e Sud-Est Milano), di valutazione del sistema dei servizi di livello sovracomunale (Analisi del Sistema dei Servizi della Provincia di Milano) e di definizione di linee guida per le politiche

HOME
In evidenza
Spazio SOCI

Contatti
Copyright
Mappa del sito
Credits

Lavora con noi:
accreditamento
Incarichi esterni

3. Pianificazione infra-comunale / Planning infra-municipalities

<http://www.pim.mi.it/ricerche>

*SUPPORTO DIREZIONE PIANIFICAZIONE E INFRASTRUTTURE - COLLABORAZIONE
2010 PROVINCIA DI MONZA E BRIANZA - ATTIVITA' ISTITUZIONALE*

IST_02_10

Attività istituzionale a favore della Provincia di Monza e
Brianza

🔗 Immagine non
disponibile

2011

*VARIANTE AL PGT VIGENTE DEL COMUNE DI GAGGIANO A SEGUITO
DELL'APPROVAZIONE DEL RETICOLO IDROGRAFICO PRINCIPALE E MINORE*

CON_09_10

Comune di Gaggiano Giugno 2011

🔗 Immagine disponibile

*STUDIO INTERDISCIPLINARE SUGLI EFFETTI URBANISTICO - TERRITORIALI E
AMBIENTALI DELLE OPERE DI RIMOZIONE DELLE INTERFERENZE DELL'AREA
EXPO (VIABILITA' E SOTTOSERVIZI) - COLLABORAZIONE ALLA
PREDISPOSIZIONE DELLA VALUTAZIONE DEGLI EFFETTI URBANISTICO -
TERRITORIALI ED INFRASTRUTTURALI*

CON_03_11

Tecno Habitat SpA Maggio 2011

🔗 Immagine disponibile

*COLLABORAZIONE ALL'ADEGUAMENTO DEL RAPPORTO AMBIENTALE RELATIVO
ALLA VALUTAZIONE AMBIENTALE STRATEGICA DEL PGT DEL COMUNE DI
MILANO*

IST_01_11

Attività istituzionale a favore del Comune di Milano
Aprile 2011

🔗 Immagine disponibile

*COLLABORAZIONE ALL'ADEGUAMENTO DEL PTCP DELLA PROVINCIA DI MILANO -
PRIMA FASE*

IST_01_10

Attività istituzionale favore della Provincia di Milano
Marzo 2011

🔗 Immagine disponibile

*COLLABORAZIONE ALLA VALUTAZIONE AMBIENTALE STRATEGICA DEL PIANO
TERRITORIALE DI COORDINAMENTO PROVINCIALE DELLA PROVINCIA DI MILANO
(1° FASE - RAPPORTO DI SCOPING)*

IST_04_10

Attività istituzionale a favore della Provincia di Milano
Marzo 2011

🔗 Immagine disponibile

*CONSULENZA E SUPPORTO TECNICO AL COMUNE DI BASIGLIO PER LA
STRUTTURAZIONE E L'ORGANIZZAZIONE DEL SIT*

🔗 Immagine disponibile



3. Pianificazione infra-comunale / Planning infra-municipalities

<http://www.pim.mi.it/ricerche>

The image shows a screenshot of the PIM website interface. At the top, there are four navigation tabs: "Chi siamo", "Attività", "Studi, piani e progetti", and "SIT". Below the tabs is a main content area with a background image of a city. On the left side, there is a vertical menu with several categories, each preceded by a checkmark icon: "Urbanistica e territorio", "Mobilità", "Ambiente", "Socio-economico", "Argomenti e contributi", "Pubblicazioni", "Relazioni, convegni", and "Rendiconto & Programma". On the right side, there is a sidebar with the following text: "HOME", "In evidenza", "Spazio SOCI", "Contatti", "Copyright", "Mappa del sito", "Credits", "Lavora con noi:", "accreditamento", and "Incarichi esterni". The main content area is titled "RELAZIONI, CONVEGNI" and contains the text: "In questa sezione del sito è possibile consultare i materiali presentati durante convegni ed eventi." Below this text is a section titled "Materiali" which lists several events and publications. Each event entry includes a date, a location, a number (1 or 2), a title, and the author(s). The events listed are: 1. 10.06.2010, Mezo, "Opportunità e rischi" (F.Sacchi); 2. 10.06.2010, Mezo, "scenari di sviluppo economico e territoriale" (F.Terragni); 1. 25.05.2010, Centro Studi PIM, "Discussione e confronto tecnico" (F.Sacchi - M.E.Saracchi); 2. 25.05.2010, Centro Studi PIM, "Tangenziale Est Esterna di Milano" (F.Terragni - L.Minotti); and a conference on "TERRITORIO, INFRASTRUTTURE E LOGISTICA NELLA REGIONE MILANESE" held in Milan on 08 febbraio 2010, part of the "MOBILITY 2010 MICE CONFERENCE". At the bottom, there is a partial view of an event titled "LE CASCINE DI MILANO".

Chi siamo **Attività** **Studi, piani e progetti** **SIT**

Urbanistica e territorio
 Mobilità
 Ambiente
 Socio-economico
 Argomenti e contributi
 Pubblicazioni
 Relazioni, convegni
 Rendiconto & Programma

RELAZIONI, CONVEGNI

In questa sezione del sito è possibile consultare i materiali presentati durante convegni ed eventi.

Materiali

10.06.2010
Mezo

1

IL QUADRO SOCIO-ECONOMICO E LE DINAMICHE EVOLUTIVE DEI TERRITORI ATTRAVERSATI DALLA TEEM DI MILANO
Opportunità e rischi
[F.Sacchi]

tangenziale esterna

10.06.2010
Mezo

2

LA TANGENZIALE EST ESTERNA E GLI
scenari di sviluppo economico e territoriale
[F.Terragni]

25.05.2010
Centro Studi PIM

1

INFRASTRUTTURE, TERRITORIO E AMBIENTE NELLA REGIONE URBANA MILANESE
Discussione e confronto tecnico
[F.Sacchi - M.E.Saracchi]

tangenziale esterna

25.05.2010
Centro Studi PIM

2

INFRASTRUTTURE, TERRITORIO E AMBIENTE NELLA REGIONE URBANA MILANESE
Tangenziale Est Esterna di Milano
[F.Terragni - L.Minotti]

Milano
08 febbraio 2010
MOBILITY 2010 MICE CONFERENCE

TERRITORIO, INFRASTRUTTURE E LOGISTICA NELLA REGIONE MILANESE

LE CASCINE DI MILANO

HOME
In evidenza
Spazio SOCI
Contatti
Copyright
Mappa del sito
Credits
Lavora con noi:
accreditamento
Incarichi esterni